




# Dell™ Studio XPS™ 1340 Servis El Kitabı

[Başlamadan Önce](#)  
[Alt Kapak](#)  
[Düðme Pili](#)  
[Sabit Sürücü](#)  
[Bellek](#)  
[Arka Başlıklar](#)  
[İşlemci Isı Emicisi](#)  
[İşlemci](#)  
[Kablosuz Mini Kart](#)  
[Avuç İçi Dayanağı](#)

[Klavve](#)  
[Ekran Aksamı](#)  
[Optik Sürücü](#)  
[Durum Işığı Kartı](#)  
[Sistem Kartı](#)  
[eSATA Konektörü](#)  
[AC Adaptörü Konektörü](#)  
[Pili Mandalı Aksamı](#)  
[BIOS'u Sıfırlama](#)

## Notlar, Dikkat Edilecek Noktalar ve Uyarılar

-  **NOT:** NOT, bilgisayarınızdan daha fazla yararlanmanıza yardım eden önemli bilgilere dikkat çeker.
-  **DİKKAT:** DİKKAT, ya donanımda olası hasarı ya da veri kaybını belirtir ve size, bu sorunu nasıl önleyeceğinizi anlatır.
-  **UYARI:** UYARI, olası maddi hasar, yaralanma veya ölüm tehlikesi anlamına gelir.

**Bu belgedeki bilgiler önceden bildirilmeksizin değiştirilebilir.**  
© 2008 Dell Inc. Tüm hakları saklıdır.

Dell Inc.'in yazılı izni olmadan herhangi bir şekilde çoğaltılması kesinlikle yasaktır.

Bu metinde kullanılan ticari markalar: *Dell*, *XPS* ve *DELL* logosu Dell Inc. şirketinin ticari markalarıdır.; *Bluetooth*, Bluetooth SIG, Inc. şirketine ait tescilli ticari markadır ve Dell tarafından lisanslı olarak kullanılır. *Microsoft*, *Windows*, *Windows Vista* ve *Windows Vista başlat düğmesi* logosu Microsoft Corporation'un ABD'deki ve/veya diğer ülkelerdeki ticari markaları veya tescilli markalarıdır.

Bu belgede, marka ve adların sahiplerine ya da ürünlerine atıfta bulunmak için başka ticari marka ve ticari unvanlar kullanılabilir. Dell Inc. kendine ait olanlar dışındaki ticari markalar ve ticari unvanlarla ilgili hiçbir mülkiyet hakkı olmadığını beyan eder.

Model PP17S

Aralık 2008 Rev. A00

[İçerik Sayfasına Dön](#)

## Alt Kapak

Dell™ Studio XPS™ 1340 Servis El Kitabı

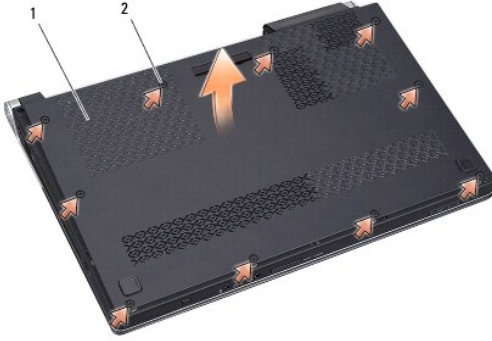
- [Alt Kapağı Çıkarma](#)
- [Alt Kapağı Değiştirme](#)

- UYARI:** Bilgisayarınızın içinde çalışmadan önce, bilgisayarınızla birlikte verilen güvenlik bilgilerini okuyun. En iyi güvenlik uygulamaları konusunda ek bilgi için, [www.dell.com/regulatory\\_compliance](http://www.dell.com/regulatory_compliance) adresindeki Mevzuat Uyumluluğu Ana Sayfasına bakın.
- UYARI:** Bu yordamları uygulamadan önce bilgisayarı kapatın, AC adaptörün fişini elektrik prizinden ve bilgisayardan çekin, modem fişini duvar konektöründen ve bilgisayardan çekin ve bilgisayardaki diğer tüm harici kabloları çıkartın.
- DİKKAT:** Elektrostatik boşalmı önlemek için, bir bilek topraklama kayışı kullanarak ya da boyanmamış metal yüzeylere (bilgisayarın arkasındaki konektör gibi) sık sık dokunarak kendinizi topraklayın.
- DİKKAT:** Yalnızca yetkili bir servis teknisyeni bilgisayarınızda onarım yapmalıdır. Dell™ tarafından yetkilendirilmemiş servislerden kaynaklanan zararlar garantinizin kapsamında değildir.
- DİKKAT:** Sistem kartının hasar görmesini engellemek için, ana pili çıkarın (bkz. [Bilgisayarınızın İçinde Çalışmaya Başlamadan Önce](#)) bilgisayar içinde çalışmadan önce.

## Alt Kapağı Çıkarma

- Bilgisayarın kapalı olduğundan emin olun.
- Pili çıkarın (bkz. [Bilgisayarınızın İçinde Çalışmaya Başlamadan Önce](#)).
- Alt kapaktaki on tutucu vidayı gevşetin ve kapağı kaldırarak bilgisayardan çıkarın.

**UYARI:** İşlemci ısı emicisine dokunmayın. İşlemci bileşenleri yalnızca eğitimli destek personeli tarafından çıkarılmalıdır.



1	alt kapak	2	tutucu vidalar (10)
---	-----------	---	---------------------

## Alt Kapağı Değiştirme

- Alt kapağı yerine takın.
- Alt kapaktaki on tutucu vidayı sıkın.
- Pili yuvaya takın ve yerine oturana kadar itin.

[İçerik Sayfasına Dön](#)

[İçerik Sayfasına Dön](#)

## Pil Mandalı Aksamı

Dell™ Studio XPS™ 1340 Servis El Kitabı

- [Pil Mandalı Aksamını Çıkarma](#)
- [Pil Mandalı Aksamını Değiştirme](#)

**⚠ UYARI:** Bilgisayarınızın içinde çalışmadan önce, bilgisayarınızla birlikte verilen güvenlik bilgilerini okuyun. En iyi güvenlik uygulamaları konusunda ek bilgi için, [www.dell.com/regulatory\\_compliance](http://www.dell.com/regulatory_compliance) adresindeki Mevzuat Uyumluluğu Ana Sayfasına bakın.

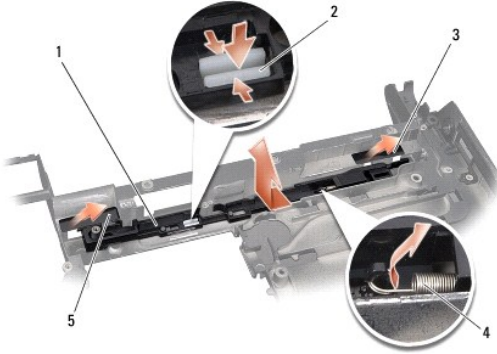
- ⚡ DİKKAT:** Elektrostatik boşalmı önlemek için, bir bilek topraklama kayışı kullanarak ya da bilgisayarın arkasındaki konektör gibi boyanmamış metal yüzeylere sık sık dokunarak kendinizi topraklayın.
- ⚡ DİKKAT:** Yalnızca yetkili bir servis teknisyeni bilgisayarınızda onarım yapmalıdır. Dell™ tarafından yetkilendirilmemiş servislerden kaynaklanan zararlar garantinizin kapsamında değildir.
- ⚡ DİKKAT:** Sistem kartının hasar görmesini engellemek için, ana pili çıkarın (bkz. [Bilgisayarınızın İçinde Çalışmaya Başlamadan Önce](#)) bilgisayar içinde çalışmadan önce.

## Pil Mandalı Aksamını Çıkarma

- [Bilgisayarınızın İçinde Çalışmaya Başlamadan Önce](#) bölümündeki yönergeleri uygulayın.
- Sistem kartını çıkarın (bkz. [Sistem Kartını Çıkarma](#)).
- Pil mandalı aksamının her iki ucundaki mylar bantları çıkarın.

**⚠ NOT:** Mylar bantlar kırılıgandır. Onları çıkarırken dikkatli olun. Pil mandalı aksamını yerine takarken bantları tekrar kullanabilirsiniz.

- Pil serbest bırakma mandalını çıkarmak için pil serbest bırakma mandalı klipsini sıkın.
- Yayı tespit kancasından çıkarın.
- Pil mandalı aksamını kaldırarak bilgisayarın tabanından çıkarın.



1	pil mandalı aksamı	2	pil serbest bırakma mandalı klipsi
3	sağ mylar bant	4	yay
5	sol mylar bant		

## Pil Mandalı Aksamını Değiştirme

- Pil mandalı aksamını bilgisayar tabanındaki kanala yerleştirin.
- Pil serbet bırakma mandalı klipsini bilgisayarın tabanına itin.
- Küçük bir tornavida kullanarak yayı bilgisayar tabanındaki kancaya yerleştirin.

4. Mylar bantları yerine takın.

Yeni takılı olan mandalların basılıp bırakıldığında rahatça hareket ettiğinden emin olun.

5. [Sistem Kartını Deęiřtirme](#) bölümündeki yönergeleri uygulayın.



**DİKKAT:** Bilgisayarı **çalıştırmadan önce tüm vidaları yerine takın** ve bilgisayarın **içine kaçmış vida kalmadığından emin olun. İçeride unutulmuş vidadan** bilgisayara zarar verebilir.

---

[İçerik Sayfasına Dön](#)

[İçerik Sayfasına Dön](#)

## Başlamadan Önce

Dell™ Studio XPS™ 1340 Servis El Kitabı

- [Önerilen Araçlar](#)
- [Bilgisayarı Kapatma](#)
- [Bilgisayarınızın İçinde Çalışmaya Başlamadan Önce](#)

Bu bölümde, bilgisayarınızdaki bileşenlerin çıkarılması ve takılması ile ilgili yordamlar yer almaktadır. Aksi belirtilmedikçe, her yordamda aşağıdaki şartların geçerli olduğu varsayılır:

1. [Bilgisayarı Kapatma](#) ve [Bilgisayarınızın İçinde Çalışmaya Başlamadan Önce](#) bölümlerindeki adımları gerçekleştirdiniz.
1. Bilgisayarınızla birlikte gelen güvenlik bilgilerini okumuş olmanız.
1. Bir bileşen, değiştirilebilir veya (ayrı olarak satın alınmışsa) çıkarma yordamı tersten uygulanarak takılabilir.



## Önerilen Araçlar

Bu belgedeki yordamlar için aşağıdaki araçlar gerekebilir:

1. Yıldız tornavida
1. İşlemci çıkarma aleti
1. Küçük düz uçlu tornavida
1. Torx T5 tornavida
1. BIOS güncelleştirme CD'si

## Bilgisayarı Kapatma

⚠ **DİKKAT:** Veri kaybını önlemek için, bilgisayarınızı kapatmadan önce tüm açık dosyaları kaydedip kapatın ve tüm açık programlardan çıkın.

1. Tüm açık dosyaları kaydedip kapatın ve tüm açık programlardan çıkın.
2. Microsoft® Windows Vista®'da, **Başlat**  düğmesini, ok  simgesini ve sonra **Kapat** seçeneğini tıklayın.  
İşletim sistemini kapatma işlemi sona erdiğinde bilgisayar kapanır.
3. Bilgisayarın ve takılı aygıtların kapandığından emin olun. İşletim sisteminizi kapattığınızda bilgisayarınız ve takılı aygıtlarınız otomatik olarak kapanmadıysa, bilgisayar kapanana kadar güç düğmesine en az 8 ila 10 saniye süreyle basın.

## Bilgisayarınızın İçinde Çalışmaya Başlamadan Önce

Bilgisayarınızı olası zararlardan korumak ve kendi kişisel güvenliğinizi sağlamak için aşağıdaki güvenlik yönergelerini kullanın.

- ⚠ **UYARI:** Bilgisayarınızın içinde çalışmadan önce, bilgisayarınızla birlikte verilen güvenlik bilgilerini okuyun. En iyi güvenlik uygulamaları konusunda ek bilgi için, [www.dell.com/regulatory\\_compliance](http://www.dell.com/regulatory_compliance) adresindeki Mevzuat Uyumluluğu Ana Sayfasına bakın.
- ⚠ **DİKKAT:** Bileşenleri ve kartları **özenle kullanın**. Bileşenlere veya kartların üzerindeki temas noktalarına dokunmayın. Kartları kenarlarından tutun. İşlemci gibi bileşenleri pimlerinden değil, kenarlarından tutun.
- ⚠ **DİKKAT:** Yalnızca yetkili bir servis teknisyeni bilgisayarınızda onarım yapmalıdır. Dell tarafından yetkilendirilmemiş servislerden kaynaklanan zararlar garantinizin kapsamında değildir.
- ⚠ **DİKKAT:** Bir kabloyu çıkarırken kablonun kendisini değil, konnektörünü veya çekme tırnağını tutarak çekin. Bazı kablolarda kilitleme dilleri vardır; bu tür kabloları çıkarırken, kabloyu çekmeden önce kilitleme dillerini içeriye bastırın. Konnektörleri çıkarırken, konnektör pimlerinin eğilmesini önlemek için konnektörleri düz tutun. Ayrıca bir kabloyu bağlamadan önce, her iki konnektörün doğru yönlendirildiğinden ve hizalandığından emin olun.
- ⚠ **DİKKAT:** Bilgisayarın zarar görmesini önlemek için, bilgisayarın içinde çalışmaya başlamadan önce aşağıdaki adımları uygulayın.
  1. Bilgisayar kapağının çizilmesini önlemek için çalışma yüzeyinin düz ve temiz olmasını sağlayın.

2. Bilgisayarınızı kapatın (bkz. [Bilgisayarı Kapatma](#)).

➔ **DİKKAT:** Ağ kablosunu çıkarmak için, önce kabloyu bilgisayarınızdan ve ardından ağ aygıtından çıkarın.

3. Tüm telefon veya ağ kablolarını bilgisayarınızdan çıkarın.

4. Takılı tüm kartları ExpressKart yuvasından ve 8-in-1 bellek kartı okuyucudan basarak çıkarın.

5. Bilgisayarınızı ve tüm bağlı aygıtları elektrik prizlerinden çıkarın.

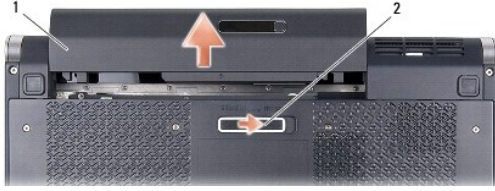
➔ **DİKKAT:** Sistem kartının zarar görmesini önlemeye yardımcı olmak için, bilgisayara bakım yapmadan önce pili pil yuvasından çıkarmanız gerekir.

➔ **DİKKAT:** Bilgisayarın zarar görmesini önlemek için, yalnızca bu Dell bilgisayar için tasarlanmış olan pili kullanın. Başka Dell bilgisayarlar için tasarlanmış pilleri kullanmayın.

6. Bilgisayarı çevirin.

7. Pili serbest bırakma mandalını yana kaydırın.

8. Pili yuvarın dışına kaydırın.



1	pil	2	pil serbest bırakma mandalı
---	-----	---	-----------------------------

9. Sistem kartını topraklamak için güç düğmesine basın.

---

[İçerik Sayfasına Dön](#)

[İçerik Sayfasına Dön](#)

## BIOS'u Sıfırlama


Dell™ Studio XPS™ 1340 Servis El Kitabı

- [BIOS'u CD'den Sıfırlama](#)
- [BIOS'u Sabit Disk Sürücüsünden Sıfırlama](#)

Yeni sistem kartıyla birlikte BIOS güncelleştirme program CD'si verildiyse, BIOS'u CD'den sıfırlayın. BIOS güncelleştirme CD'niz yoksa, BIOS'u sabit sürücüden sıfırlayın.

### BIOS'u CD'den Sıfırlama

1. AC adaptörünün prize takıldığından ve ana pilin düzgün şekilde takılı olduğundan emin olun.

 **NOT:** BIOS'u sıfırlamak için BIOS güncelleştirme CD'si kullanıyorsanız, CD'yi takmadan önce bilgisayarı CD'den başlayacak şekilde ayarlayın.

2. BIOS güncelleştirme CD'sini takın ve bilgisayarı yeniden başlatın.

Ekranla görüntülenen yönergeleri uygulayın. Bilgisayar önyüklemeye devam eder ve yeni BIOS'u güncelleştirir. Sıfırlama güncelleştirmesi tamamlandığında, bilgisayar otomatik olarak yeniden başlatılır.

3. Sistem kurulumu programına girmek için POST işlemi sırasında <F2> tuşuna basın.
4. **Exit (Çıkış)** menüsünü seçin.
5. Bilgisayar varsayılanlarını sıfırlamak için **Load Setup Defaults (Kur Varsayılanlarını Yükle)** öğesini seçin.
6. BIOS güncelleştirme CD'sini sürücüden çıkarın.
7. Yapılandırma değişikliklerini kaydetmek için **Exit Saving Changes (Değişiklikleri Kaydet ve Çık)** seçeneğini işaretleyin.
8. BIOS güncelleştirmesi tamamlanır ve bilgisayar otomatik olarak yeniden başlatılır.

### BIOS'u Sabit Disk Sürücüsünden Sıfırlama

1. AC adaptörünün elektrik prizine bağlandığından, ana pilin uygun şekilde takıldığından ve bir ağ kablosunun takılı olduğundan emin olun.
2. Bilgisayarı açın.
3. [support.dell.com](http://support.dell.com) adresinde bilgisayarınızla ilgili en son BIOS güncelleştirme dosyasını bulun.
4. Dosyayı karşıdan yüklemek için **Download Now (Şimdi Yükle)** düğmesini tıklayın.

5. **Export Compliance Disclaimer (İhracat Uyumluluğu Yasal Uyarısı)** penceresi görüntülenirse, **Yes, I Accept this Agreement (Evet, bu Anlaşmayı Kabul Ediyorum)** seçeneğini tıklayın.

**File Download (Dosya Yükleme)** penceresi görüntülenir.

6. **Save this program to disk (Bu programı diske kaydet)** seçeneğini, ardından **OK (Tamam)** düğmesini tıklayın.

**Save In (Kayıt Yeri)** penceresi görüntülenir.

7. **Save In (Kayıt Yeri)** menüsünü görmek için **Desktop (Masaüstü)** seçeneğini belirleyin, ardından **Save (Kaydet)** düğmesini tıklayın.

Dosya masaüstünüze yüklenir.

8. **Download Complete (Yükleme Tamamlandı)** penceresi görüntülenirse **Close (Kapat)** düğmesini tıklayın.

Dosya simgesi masaüstünüzde görünür ve karşıdan yüklenen BIOS güncelleştirme dosyasıyla aynı ada sahiptir.

9. Masaüstündeki dosya simgesini çift tıklayın ve ekrandaki yönergeleri izleyin.

[İçerik Sayfasına Dön](#)



[İçerik Sayfasına Dön](#)

## Düğme Pili

Dell™ Studio XPS™ 1340 Servis El Kitabı

- [Düğme Pili Çıkarma](#)
- [Düğme Pili Değiştirme](#)

- ⚠ UYARI:** Bilgisayarınızın içinde çalışmadan önce, bilgisayarınızla birlikte verilen güvenlik bilgilerini okuyun. En iyi güvenlik uygulamaları konusunda ek bilgi için, [www.dell.com/regulatory\\_compliance](http://www.dell.com/regulatory_compliance) adresindeki Mevzuat Uyumluluğu Ana Sayfasına bakın.
- ⚡ DİKKAT:** Elektrostatik boşalımı önlemek için, bir bilek topraklama kayışı kullanarak ya da boyanmamış metal yüzeylere (bilgisayarın arkasındaki konektör gibi) sık sık dokunarak kendinizi topraklayın.
- ⚡ DİKKAT:** Yalnızca yetkili bir servis teknisyeni bilgisayarınızda onarım yapmalıdır. Dell™ tarafından yetkilendirilmemiş servislerden kaynaklanan zararlar garantinizin kapsamında değildir.
- ⚡ DİKKAT:** Sistem kartının hasar görmesini engellemek için, ana pili çıkarın (bkz. [Bilgisayarınızın İçinde Çalışmaya Başlamadan Önce](#)) bilgisayar içinde çalışmadan önce.

### Düğme Pili Çıkarma

- [Başlamadan Önce](#) bölümündeki yönergeleri uygulayın.
- Alt kapağı çıkarın (bkz. [Alt Kapağı Çıkarma](#)).
- Düğme pil kablosunu sistem kartı konektöründen ayırın.
- Düğme pili kaldırarak bilgisayarın tabanından çıkarın.



1	düğme pil kablo konektörü	2	düğme pil
---	---------------------------	---	-----------

### Düğme Pili Değiştirme

- Düğme pili yerine takın.
- Düğme pilin kablosunu sistem kartı konektörüne takın.
- Alt kapağı yerine takın (bkz. [Alt Kapağı Değiştirme](#)).
- Pili yuvaya takın ve yerine oturana kadar itin.

[İçerik Sayfasına Dön](#)

[İçerik Sayfasına Dön](#)

## İşlemci

Dell™ Studio XPS™ 1340 Servis El Kitabı

- [İşlemciyi Çıkarma](#)
- [İşlemci Takma](#)

- ⚠ UYARI:** Bilgisayarınızın içinde çalışmadan önce, bilgisayarınızla birlikte verilen güvenlik bilgilerini okuyun. En iyi güvenlik uygulamaları konusunda ek bilgi için, [www.dell.com/regulatory\\_compliance](http://www.dell.com/regulatory_compliance) adresindeki Mevzuat Uyumluluğu Ana Sayfasına bakın.
- ➡ **DİKKAT:** Elektrostatik boşalımı önlemek için, bir bilek topraklama kayışı kullanarak ya da boyanmamış metal yüzeylere (bilgisayarın arkasındaki konektör gibi) sık sık dokunarak kendinizi topraklayın.
- ➡ **DİKKAT:** İşlemciyi çıkarırken veya yerine takarken ZIF soket kam vidasıyla işlemci arasındaki temassızlığı önlemek için, kam vidasını çevirirken işlemcinin ortasına hafif baskı uygulayın.
- ➡ **DİKKAT:** İşlemciye zarar vermektan kaçınmak için kam vidasını döndürürken işlemciye dik olacak şekilde tornavidayı tutun.
- ➡ **DİKKAT:** Yalnızca yetkili bir servis teknisyeni bilgisayarınızda onarım yapmalıdır. Dell™ tarafından yetkilendirilmemiş servislerden kaynaklanan zararlar garantinizin kapsamında değildir.
- ➡ **DİKKAT:** Sistem kartının hasar görmesini engellemek için, ana pili çıkarın (bkz. [Bilgisayarınızın İçinde Çalışmaya Başlamadan Önce](#)) bilgisayar içinde çalışmadan önce.

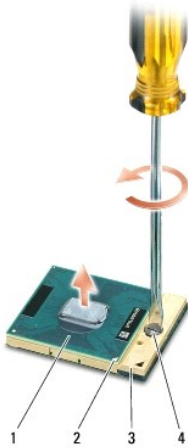
## İşlemciyi Çıkarma

1. [Başlamadan Önce](#) bölümündeki yönergeleri uygulayın.
2. Alt kapağı çıkarın (bkz. [Alt Kapağı Çıkarma](#)).
3. Arka başlıkları çıkarın (bkz. [Arka Başlıkları Çıkarma](#)).
4. Merkezi işlemci ısı emicisini çıkarın (bkz. [Merkezi İşlemci Isı Emicisini Çıkarma](#)).

➡ **DİKKAT:** İşlemciyi çıkarırken, düz bir şekilde yukarıya çekin. İşlemci modülü üzerindeki pimleri eğmemeye dikkat edin.

5. ZIF soketini gevşetmek için, küçük bir düz uçlu tornavida kullanın ve ZIF soketi kam vidasını saatin tersi yönünde durdurucuya gelinceye kadar döndürün.

ZIF soketi kam vidası işlemciyi sistem kartına tespit eder. ZIF soketi kam vidası üstündeki oka dikkat edin.



1	İşlemci	2	İşlemcinin pin 1 köşesi	3	ZIF soketi
4	ZIF soketi kam vidası				

6. İşlemciyi çıkarmak için işlemci çıkarma aleti kullanın.

---

## İşlemci Takma

➡ **DİKKAT:** İşlemci modülünü yerleştirmeden önce kam kilidinin tam açık konumda olduğundan emin olun. ZIF soketine işlemci modülünü uygun şekilde yerleştirmek güç gerektirmez.

➡ **DİKKAT:** Uygun şekilde yerleştirilmeyen bir işlemci modülü temassızlığa veya mikro işlemci ve ZIF soketinde kalıcı hasara yol açabilir.

1. İşlemcinin pin 1 köşesini ZIF soketi üstündeki üçgene doğru hizalayın ve işlemciyi ZIF soketine takın.

İşlemci modülü uygun şekilde yerleştirildiğinde dört köşenin tümü aynı yükseklikte hizalanır. Modülün bir veya daha fazla köşesi diğerlerinden daha yüksek olursa, modül uygun şekilde yerleştirilmemiş demektir.

➡ **DİKKAT:** İşlemciyi çıkarırken veya yerine takarken ZIF soket kam vidasıyla işlemci arasındaki temassızlığı önlemek için, kam vidasını çevirirken işlemcinin ortasına hafif baskı uygulayın.

2. Sistem kartına işlemci modülünü takmak için kam vidasını saat yönünde döndürerek ZIF soketini sıkıştırın.
3. Kıtte yer alan yeni ısı soğutma tablalarının arkasını açın ve tablaları merkezi işlemci ünitesi ile grafik işlemci ünitesini kaplayan işlemci ısı emicisinin kısımlarına yapıştırın.

🚫 **NOT:** İşlemci veya sistem kartı değiştiriliyorsa, ısı iletkenliğinin sağlandığından emin olmak için kıtte verilen ısı soğutma tablalarını işlemci ısı emicilerinde kullanın. Eski ısı soğutma tablalarını tekrar kullanmayın.

4. Merkezi işlemci ısı emicisini yerine takın (bkz. [Merkezi İşlemci Isı Emicisini Yerine Takma](#)).
5. Arka başlıkları yerine takın (bkz. [Arka Başlıkları Yerine Takma](#)).
6. Alt kapağı yerine takın (bkz. [Alt Kapağı Değiştirme](#)).
7. Pili yuvaya takın ve yerine oturana kadar itin.
8. BIOS güncelleştirme CD'sini kullanarak BIOS'u güncelleyin (bkz. [BIOS'u Sıfırlama](#)).

---

[İçerik Sayfasına Dön](#)

[İçerik Sayfasına Dön](#)

## İşlemci Isı Emicisi

Dell™ Studio XPS™ 1340 Servis El Kitabı

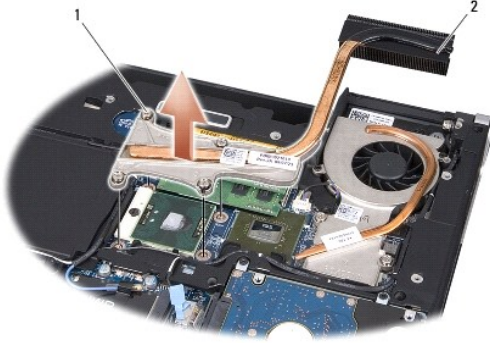
- [Merkezi İşlemci Isı Emicisi](#)
- [Grafik İşlemci Isı Emicisi/Isı Fanı](#)

- ⚠ UYARI:** Bilgisayarınızın içinde çalışmadan önce, bilgisayarınızla birlikte verilen güvenlik bilgilerini okuyun. En iyi güvenlik uygulamaları konusunda ek bilgi için, [www.dell.com/regulatory\\_compliance](http://www.dell.com/regulatory_compliance) adresindeki Mevzuat Uyumluluğu Ana Sayfasına bakın.
- ➡ **DİKKAT:** Elektrostatik boşalmı önlemek için, bir bilek topraklama kayışı kullanarak ya da boyanmamış metal yüzeylere (bilgisayarın arkasındaki konektör gibi) sık sık dokunarak kendinizi topraklayın.
- ➡ **DİKKAT:** Yalnızca yetkili bir servis teknisyeni bilgisayarınızda onarım yapmalıdır. Dell™ tarafından yetkilendirilmemiş servislerden kaynaklanan zararlar garantinizin kapsamında değildir.
- ➡ **DİKKAT:** Sistem kartının hasar görmesini engellemek için, ana pili çıkarın (bkz. [Bilgisayarınızın İçinde Çalışmaya Başlamadan Önce](#)) bilgisayar içinde çalışmadan önce.

## Merkezi İşlemci Isı Emicisi

### Merkezi İşlemci Isı Emicisini Çıkarma

1. [Başlamadan Önce](#) bölümündeki yönergeleri uygulayın.
2. Alt kapağı çıkarın (bkz. [Alt Kapağı Çıkarma](#)).
3. Arka başlıkları çıkarın (bkz. [Arka Başlıkları Çıkarma](#)).
4. İşlemci ısı emicisini sistem kartına sabitleyen dört tutucu vidayı gevşetin.



1	tutucu vidalar (4)	2	merkezi İşlemci ısı emicisi
---	--------------------	---	-----------------------------

5. Merkezi işlemci ısı emicisini bilgisayardan kaldırın.

### Merkezi İşlemci Isı Emicisini Yerine Takma

**⚠ NOT:** Bu prosedürde, merkezi işlemci ısı emicisinin çıkarılmış ve değiştirilmeye hazır olduğu varsayılmaktadır.

1. Yeni ısı soğutma tablalarını merkezi işlemci ısı emicilerine yerleştirin.

**⚠ NOT:** Merkezi işlemci ısı emicisi değiştiriliyorsa, ısı soğutma tablaları yeni işlemci ısı emicisine takılır.

2. Merkezi işlemci ısı emicisini sistem kartına yerleştirin.

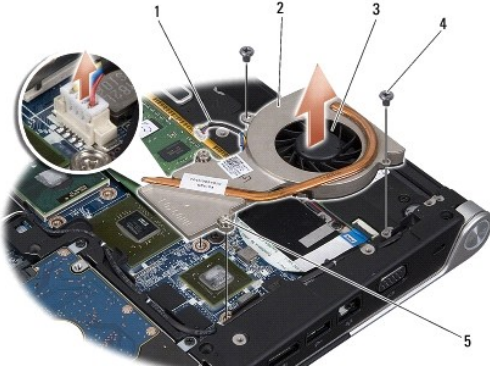
3. Merkezi işlemci ısı emicisini sistem kartına sabitleyen dört tutucu vidayı sıkın.
4. Arka başlıkları yerine takın (bkz. [Arka Başlıkları Yerine Takma](#)).
5. Alt kapağı yerine takın (bkz. [Alt Kapağı Değiştirme](#)).
6. Pili yuvaya takın ve yerine oturana kadar itin.

## Grafik İşlemci Isı Emicisi/Isı Fanı

### Grafik İşlemci Isı Emicisini/Termal Fanı Çıkarma

- NOT:** Grafik işlemci ısı emicisinin bulunup bulunmaması sistem yapılandırmanıza göre değişebilir.
- NOT:** Isı fanı çıkarma prosedürü sistem yapılandırmanıza göre değişebilir.

1. [Başlamadan Önce](#) bölümündeki yönergeleri uygulayın.
2. Alt kapağı çıkarın (bkz. [Alt Kapağı Çıkarma](#)).
3. Arka başlıkları çıkarın (bkz. [Arka Başlıkları Çıkarma](#)).
4. Merkezi işlemci ısı emicisini çıkarın (bkz. [Merkezi İşlemci Isı Emicisini Çıkarma](#)).
5. İki tutucu vidayı gevşetin ve grafik işlemci ısı emicisini/termal fanı sistem kartına sabitleyen diğer iki vidayı çıkarın.
6. Termal fan kablosunu sistem kartı konektöründen ayırın.



1	fan kablosu	2	grafik işlemci ısı emicisi
3	termal fan	4	vidalar (2)
5	tutucu vidalar (2)		

7. Grafik işlemci ısı emicisini/termal fanı bilgisayardan kaldırarak çıkarın.

### Grafik İşlemci Isı Emicisini/Termal Fanı Yerine Takma

- NOT:** Bu prosedürde, grafik işlemci ısı emicisinin/termal fanın çıkarılmış ve değiştirilmeye hazır olduğu varsayılmaktadır.

1. Yeni ısı soğutma tablalarını merkezi işlemci ısı emicisine/termal fana yerleştirin.

- NOT:** Grafik işlemci ısı emicisi değiştiriliyorsa, ısı soğutma tablaları yeni grafik işlemci ısı emicisine takılır. Kite verilen ısı soğutma tablasını merkezi işlemci ısı emicisi veya grafik işlemci ısı emicisinde kullanın.

2. Grafik işlemci ısı emicisini/termal fanı sistem kartına yerleştirin.

3. İki tutucu vidayı gevşetin ve grafik işlemci ısı emicisini sistem kartına sabitleyen diğer iki vidayı yerine takın.
4. Termal fan kablosunu sistem kartı konektörüne bağlayın.
5. Merkezi işlemci ısı emicisini yerine takın (bkz. [Merkezi İşlemci Isı Emicisini Yerine Takma](#)).
6. Arka başlıkları yerine takın (bkz. [Arka Başlıkları Yerine Takma](#)).
7. Alt kapağı yerine takın (bkz. [Alt Kapağı Değiştirme](#)).
8. Pili yuvaya takın ve yerine oturana kadar itin.

---

[İçerik Sayfasına Dön](#)

[İçerik Sayfasına Dön](#)

## Ekran Aksamı

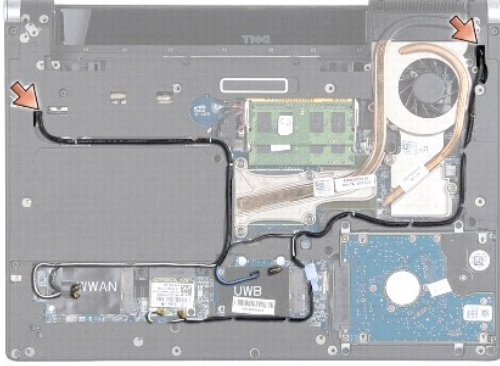
Dell™ Studio XPS™ 1340 Servis El Kitabı

- [Ekran Aksamını Çıkarma](#)
- [Ekran Aksamını Değiştirme](#)

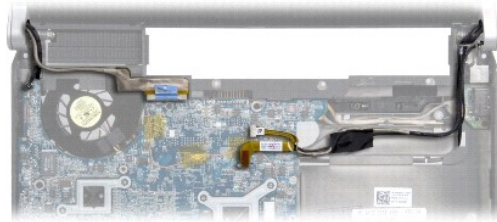
- ⚠ UYARI:** Bilgisayarınızın içinde çalışmadan önce, bilgisayarınızla birlikte verilen güvenlik bilgilerini okuyun. En iyi güvenlik uygulamaları konusunda ek bilgi için, [www.dell.com/regulatory\\_compliance](http://www.dell.com/regulatory_compliance) adresindeki Mevzuat Uyumluluğu Ana Sayfasına bakın.
- ⚠ DİKKAT:** Elektrostatik boşalmı önlemek için, bir bilek topraklama kayışı kullanarak ya da boyanmamış metal yüzeylere (bilgisayarın arkasındaki konektör gibi) sık sık dokunarak kendinizi topraklayın.
- ⚠ DİKKAT:** Yalnızca yetkili bir servis teknisyeni bilgisayarınızda onarım yapmalıdır. Dell™ tarafından yetkilendirilmemiş servislerden kaynaklanan zararlar garantinizin kapsamında değildir.
- ⚠ DİKKAT:** Sistem kartının hasar görmesini engellemek için, ana pili çıkarın (bkz. [Bilgisayarınızın İçinde Çalışmaya Başlamadan Önce](#)) bilgisayar içinde çalışmadan önce.
- ⚠ DİKKAT:** Ekranın zarar görmesini önlemek için, alandaki Kenardan Kenara ekran aksamını sökmemelisiniz.

## Ekran Aksamını Çıkarma

1. [Başlamadan Önce](#) bölümündeki yönergeleri uygulayın.
2. Avuç içi dayanağını çıkarın (bkz. [Avuç İçi Dayanağını Çıkarma](#)).
3. Optik sürücüyü çıkarın (bkz. [Optik Sürücüyü Çıkarma](#)).
4. Kablo yerleşimine dikkat edin ve Mini Kart anten kablolarını yerleştirildikleri yerden dikkatle çıkarın.



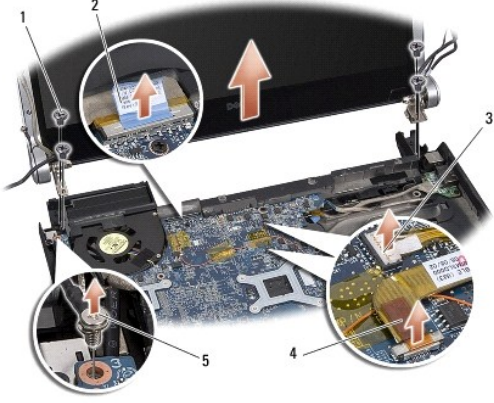
5. Bilgisayar tabanından temizlenmesi için Mini Kart kablosunu sistem kartından çıkarın.
6. Ekran kablosu, güç ışığı kablosu ve kamera kablosunun yerleşimini not edin.



7. Ekran topraklama kablosunu sistem kartına sabitleyen ekran kablosu topraklama vidasını çıkarın.

- Ekran kablosu, güç ışığı kablosu ve kamera kablosunu sistem kartı konektörlerinden çıkarın ve kabloları yerleştirildikleri yerden ayırın.
- Ekran aksamını bilgisayarın tabanına sabitleyen dört vidayı (her iki yanda iki adet) çıkarın.
- Ekran aksamını kaldırıp bilgisayarın dışına çıkarın.

➔ **DİKKAT:** Ekranın zarar görmesini önlemek için, Kenardan Kenara ekran aksamını sökmemelisiniz.



1	vidalar (toplam 4; her bir kenarda 2)	2	ekran kablosu çekme tırnağı
3	güç ışığı kablosu konektörü	4	kamera kablosu konektörü
5	ekran kablosu topraklama vidası		

## Ekran Aksamını Değiştirme

➔ **DİKKAT:** Ekranın zarar görmesini önlemek için, Kenardan Kenara ekran aksamını sökmemelisiniz.

- Ekran aksamını yerine yerleştirin ve bunu sabitleyen dört vidayı (her iki yanda iki adet) takın.
- Ekran topraklama kablosunu sistem kartına sabitleyen ekran kablosu topraklama vidasını yerine takın.
- Mini Kart anten kablolarını dikkatli bir şekilde sistem kartına ve yerleşim yerlerine kaydırın.
- Varsa, Mini-Card kablolarını Mini-Card'lara takın (bkz. [Mini Kartı Değiştirme](#)).
- Güç ışığı kablosunu ve kamera kablosunu yerleştirildikleri yere geçirin ve kabloları ilgili sistem kartı konektörlerine takın.
- Optik sürücüyü yerine takın (bkz. [Optik Sürücüyü Değiştirme](#)).
- Avuç içi dayanağını yerine takın (bkz. [Avuç İçi Dayanağını Değiştirme](#)).

➔ **DİKKAT:** Bilgisayarı çalıştırmadan önce tüm vidaları yerine takın ve bilgisayarın içine kaçmış vida kalmadığından emin olun. İçeride unutulmuş vidadan bilgisayarın zarar görmesi mümkündür.

[İçerik Sayfasına Dön](#)



[İçerik Sayfasına Dön](#)

## eSATA Konektörü

Dell™ Studio XPS™ 1340 Servis El Kitabı

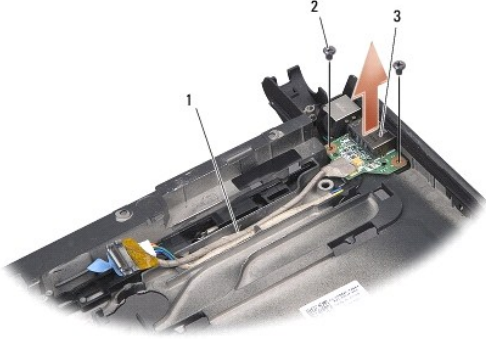
- [eSATA Konektörünü Çıkarma](#)
- [eSATA Konektörünü Yerine Takma](#)

**⚠ UYARI:** Bilgisayarınızın içinde çalışmadan önce, bilgisayarınızla birlikte verilen güvenlik bilgilerini okuyun. En iyi güvenlik uygulamaları konusunda ek bilgi için, [www.dell.com/regulatory\\_compliance](http://www.dell.com/regulatory_compliance) adresindeki Mevzuat Uyumluluğu Ana Sayfasına bakın.

- ➡ **DİKKAT:** Elektrostatik boşalmı önlemek için, bir bilek topraklama kayışı kullanarak ya da bilgisayarın arkasındaki konektör gibi boyanmamış metal yüzeylere sık sık dokunarak kendinizi topraklayın.
- ➡ **DİKKAT:** Yalnızca yetkili bir servis teknisyeni bilgisayarınızda onarım yapmalıdır. Dell™ tarafından yetkilendirilmemiş servislerden kaynaklanan zararlar garantinizin kapsamında değildir.
- ➡ **DİKKAT:** Sistem kartının hasar görmesini engellemek için, ana pili çıkarın (bkz. [Bilgisayarınızın İçinde Çalışmaya Başlamadan Önce](#)) bilgisayar içinde çalışmadan önce.

### eSATA Konektörünü Çıkarma

1. [Bilgisayarınızın İçinde Çalışmaya Başlamadan Önce](#) bölümündeki yönergeleri uygulayın.
2. Ekran aksamını çıkarın (bkz. [Ekran Aksamını Çıkarma](#)).
3. Sistem kartını çıkarın (bkz. [Sistem Kartını Çıkarma](#)).
4. eSATA konektörünü sabitleyen iki vidayı çıkarın.
5. eSATA kablosunu yerleştirildiği yerden çıkarın.
6. eSATA konektörünü ve kablosunu kaldırarak bilgisayarın tabanından çıkarın.



1	kablo yerleşimi	2	vidalar (2)
3	eSATA konektörü		

### eSATA Konektörünü Yerine Takma

1. eSATA konektörünü bilgisayarın tabanına yerleştirin.
2. eSATA konektörünü sabitleyen iki vidayı yerine takın.
3. eSATA kablosunu yerleştirildiği yere takın.
4. eSATA kablosunu sistem kartı konektörüne bağlayın.

**⚠ DİKKAT:** Bilgisayarı **çalıştırmadan önce tüm vidaları** yerine takın ve bilgisayarın **içine kaçmış** vida kalmadığından emin olun. **İçeride unutulan vida** bilgisayara zarar verebilir.

5. Sistem kartını takın (bkz. [Sistem Kartını Deęiřtirme](#)).
6. Ekran aksamını yerine takın (bkz. [Ekran Aksamını Deęiřtirme](#)).

---

[İçerik Sayfasına Dön](#)

## Sabit Sürücü

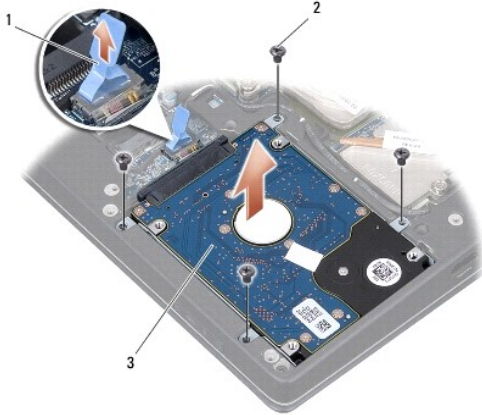
Dell™ Studio XPS™ 1340 Servis El Kitabı

- [Sabit Sürücüyü Çıkarma](#)
- [Sabit Sürücüyü Değiştirme](#)

- ⚠ UYARI:** Sabit sürücüyü bilgisayardan sürücü ısınmış haldeyken çıkarırsanız, sabit sürücünün metal yuvasına dokunmayın.
- ⚠ UYARI:** Bilgisayarınızın içinde çalışmadan önce, bilgisayarınızla birlikte verilen güvenlik bilgilerini okuyun. En iyi güvenlik uygulamaları konusunda ek bilgi için, [www.dell.com/regulatory\\_compliance](http://www.dell.com/regulatory_compliance) adresindeki Mevzuat Uyumluluğu Ana Sayfasına bakın.
- ➡ DİKKAT:** Veri kaybını önlemek için, sabit sürücüyü çıkarmadan önce bilgisayarınızı kapatın (bkz. [Bilgisayarı Kapatma](#)). Sabit sürücüyü bilgisayar açıkken veya Uyku modundayken çıkarmayın.
- ➡ DİKKAT:** Sabit sürücüler aşırı derecede naziktir. Sabit sürücüyü çok dikkatli tutun.
- ➡ DİKKAT:** Yalnızca yetkili bir servis teknisyeni bilgisayarınızda onarım yapmalıdır. Dell tarafından yetkilendirilmemiş servislerden kaynaklanan zararlar garantinizin kapsamında değildir.
- ➡ DİKKAT:** Sistem kartının hasar görmesini engellemek için, ana pili çıkarın (bkz. [Bilgisayarınızın İçinde Çalışmaya Başlamadan Önce](#)) bilgisayar içinde çalışmadan önce.
- ⚠ NOT:** Dell, kendi üretimi dışındaki sabit sürücüler için uygunluk garantisi vermez veya destek sağlamaz.
- ⚠ NOT:** Dell tarafından üretilmemiş bir sabit sürücü takıyorsanız, yeni sabit sürüçye bir işletim sistemi, sürücüler ve yardımcı programlar yüklemeniz gerekecektir (bkz. [Dell Teknoloji Kılavuzu](#)).

## Sabit Sürücüyü Çıkarma

- [Başlamadan Önce](#) bölümündeki yönergeleri uygulayın.
  - Alt kapağı çıkarın (bkz. [Alt Kapağı Çıkarma](#)).
  - Sabit sürücü aksamını bilgisayar tabanına sabitleyen dört vidayı çıkarın.
  - Sabit sürücü aksamını sistem kartı konektöründen ayırmak için mavi çekme tırnağını çekin.
  - Sabit sürücüyü bilgisayar tabanından kaldırın.
- ➡ DİKKAT:** Sabit sürücü bilgisayarın içinde değilken, koruyucu antistatik ambalaj içinde saklayın (bilgisayarınızla birlikte verilen güvenlik yönergelerindeki "Elektrostatik Boşalma Karşı Koruma" bölümüne bakın).



1	mavi çekme tırnağı	2	vidalar (4)
3	sabit sürücü aksamı		

- Aracıyı çekerek sabit sürücüdün çıkarın.

7. Sabit sürücüyü sabit sürücü dirseğine sabitleyen dört vidayı ve dirseği çıkarın.



1	mavi çekme tırnağı	2	aracı
3	sabit sürücü dirseği	4	vidalar (4)

## Sabit Sürücüyü Değiştirme

1. Yeni sürücüyü ambalajından çıkarın.

Sabit sürücüyü saklamak veya nakletmek için orijinal ambalajını saklayın.

⚠ **DİKKAT:** Sürücüyü yerine kaydırmak için sıkı ve eşit bir basınç uygulayın. Aşırı güç kullanırsanız, konektöre zarar verebilirsiniz.

2. Sabit sürücü dirseğini ve dirseği sabit sürücüye tutturan dört vidayı yerine takın.

3. Aracıyı sabit sürücüye takın.

4. Optik sürücü aksamını bilgisayar tabanına yerleştirin.

5. Sabit sürücü aksamını bilgisayar tabanına sabitleyen dört vidayı yerine takın.

6. Alt kapağı yerine takın (bkz. [Alt Kapağı Değiştirme](#)).

⚠ **DİKKAT:** Bilgisayarı çalıştırmadan önce tüm vidaları yerine takın ve bilgisayarın içine kaçmış vida kalmadığından emin olun. İçeride unutulmuş vida bilgisayara zarar verebilir.

7. Pili yuvaya takın ve yerine oturana kadar itin.

8. Bilgisayarınızın işletim sistemini gerektiği gibi yükleyin (bkz. [Dell Teknoloji Kılavuzu](#)).

9. Bilgisayarınızın sürücülerini ve yardımcı programlarını gerektiği gibi yükleyin (bkz. [Dell Teknoloji Kılavuzu](#)).

[İçerik Sayfasına Dön](#)

[İçerik Sayfasına Dön](#)

## Arka Başlıklar

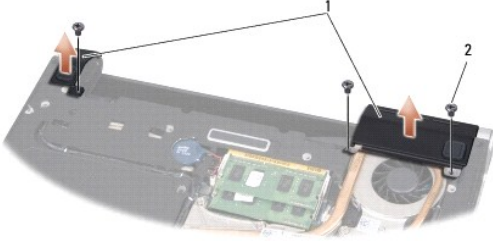
Dell™ Studio XPS™ 1340 Servis El Kitabı

- [Arka Başlıkları Çıkarma](#)
- [Arka Başlıkları Yerine Takma](#)

- ⚠ UYARI:** Bilgisayarınızın içinde çalışmadan önce, bilgisayarınızla birlikte verilen güvenlik bilgilerini okuyun. En iyi güvenlik uygulamaları konusunda ek bilgi için, [www.dell.com/regulatory\\_compliance](http://www.dell.com/regulatory_compliance) adresindeki Mevzuat Uyumluluğu Ana Sayfasına bakın.
- ⚠ UYARI:** Bu yordamları uygulamadan önce bilgisayarı kapatın, AC adaptörün fişini elektrik prizinden ve bilgisayardan çekin, modem fişini duvar konektöründen ve bilgisayardan çekin ve bilgisayardaki diğer tüm harici kabloları çıkartın.
- ⚠ DİKKAT:** Elektrostatik boşalımı önlemek için, bir bilek topraklama kayışı kullanarak ya da boyanmamış metal yüzeylere (bilgisayarın arkasındaki konektör gibi) sık sık dokunarak kendinizi topraklayın.
- ⚠ DİKKAT:** Yalnızca yetkili bir servis teknisyeni bilgisayarınızda onarım yapmalıdır. Dell™ tarafından yetkilendirilmemiş servislerden kaynaklanan zararlar garantinizin kapsamında değildir.
- ⚠ DİKKAT:** Sistem kartının hasar görmesini önlemek için, bilgisayarın içinde çalışmadan önce ana pili çıkarın (bkz. [Bilgisayarınızın İçinde Çalışmaya Başlamadan Önce](#)).

## Arka Başlıkları Çıkarma

1. [Başlamadan Önce](#) bölümündeki yönergeleri uygulayın.
2. Alt kapağı çıkarın (bkz. [Alt Kapağı Çıkarma](#)).
3. Sol ve sağ arka başlıkları bilgisayarın tabanına sabitleyen üç vidayı çıkarın.
4. Arka başlıkları bilgisayarın tabanından kaldırın.



1	arka başlıklar	2	vidalar (3)
---	----------------	---	-------------

## Arka Başlıkları Yerine Takma

1. Arka başlıkları yerine takın.
2. Sol ve sağ arka başlıkları bilgisayarın tabanına sabitleyen üç vidayı yerine takın.
3. Alt kapağı yerine takın (bkz. [Alt Kapağı Değiştirme](#)).
4. Pili yuvaya takın ve yerine oturana kadar itin.

[İçerik Sayfasına Dön](#)

[İçerik Sayfasına Dön](#)

## Klavye

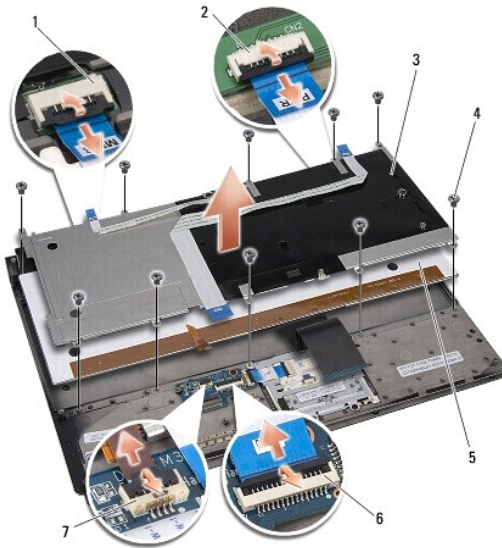
Dell™ Studio XPS™ 1340 Servis El Kitabı

- [Klavyeyi Çıkarma](#)
- [Klavyeyi Değiştirme](#)

- ⚠ UYARI:** Bilgisayarınızın içinde çalışmadan önce, bilgisayarınızla birlikte verilen güvenlik bilgilerini okuyun. En iyi güvenlik uygulamaları konusunda ek bilgi için, [www.dell.com/regulatory\\_compliance](http://www.dell.com/regulatory_compliance) adresindeki Mevzuat Uyumluluğu Ana Sayfasına bakın.
- ⚠ DİKKAT:** Elektrostatik boşalmı önlemek için, bir bilek topraklama kayışı kullanarak ya da boyanmamış metal yüzeylere (bilgisayarın arkasındaki konektör gibi) sık sık dokunarak kendinizi topraklayın.
- ⚠ DİKKAT:** Yalnızca yetkili bir servis teknisyeni bilgisayarınızda onarım yapmalıdır. Dell™ tarafından yetkilendirilmemiş servislerden kaynaklanan zararlar garantinizin kapsamında değildir.
- ⚠ DİKKAT:** Sistem kartının hasar görmesini engellemek için, ana pili çıkarın (bkz. [Bilgisayarınızın İçinde Çalışmaya Başlamadan Önce](#)) bilgisayar içinde çalışmadan önce.

### Klavyeyi Çıkarma

- [Başlamadan Önce](#) bölümündeki yönergeleri uygulayın.
  - Avuç içi dayanağını çıkarın (bkz. [Avuç İçi Dayanağını Çıkarma](#)).
  - Avuç içi dayanağını ters çevirerek klavyeyi avuç içi dayanağına sabitleyen on adet vidayı çıkarın.
- ⚠ DİKKAT:** Klavyenin üzerindeki tuş başlıkları hassastır, kolayca yerinden çıkar ve değiştirmesi zaman alır. Klavyeyi çıkarırken ve kullanırken dikkatli olun.
- Multimedya kartı kablosunu ve güç kartı kablosunu konektörlerinden çıkarın.
  - İkili multimedya kartı/güç kartı kablosunu konektörden çıkarın.
  - Arka ışıklandırılmı klavye kablosunu (bölgeye göre bulunabilir veya bulunmayabilir) konektörden çıkarın.
  - Klavye kılıfını çıkarın.
  - Klavyeyi kaldırarak avuç içi dayanağından çıkarın.



1	multimedya kartı kablo konektörü	2	güç kartı kablosu konektörü
---	----------------------------------	---	-----------------------------

3	klavye kılıfı	4	vidalar (10)
5	klavye	6	ikili multimedya kartı/güç kartı kablo konektörü
7	arka ışıklandırılmı klavye kablosu konektörü (bölgeye göre bulunabilir veya bulunmayabilir)		

---

## Klavyeyi Deęiřtirme

1. Klavyeyi avuçıçı dayanaęının üzerine yerleřtirin.
2. Klavye kılıfını avuçıçı dayanaęının üzerindeki vida delikleriyle hizalayın.
3. Klavyeyi ve kılıfı avuçıçı dayanaęına sabitleyen on adet vidayı yerine takın.
4. Arka ışıklandırılmı klavye kablosunu (bölgeye göre bulunabilir veya bulunmayabilir) konektöre baęlayın.
5. Multimedya kartı kablosunu ve güç kartı kablosunu konektörlerinden çıkarın.
6. İkili multimedya kartı/güç kartı kablosunu konektöre takın.

**⚠ DİKKAT:** Klavyenin üzerindeki tuř bařlıkları hassastır, kolayca yerinden çıkar ve deęiřtirmesi zaman alır. Klavyeyi çıkarırken ve kullanırken dikkatli olun.

7. Avuç içi dayanaęını yerine takın (bkz. [Avuç İçi Dayanaęını Deęiřtirme](#)).

---

[İçerik Sayfasına Dön](#)

[İçerik Sayfasına Dön](#)

## Durum Işığı Kartı

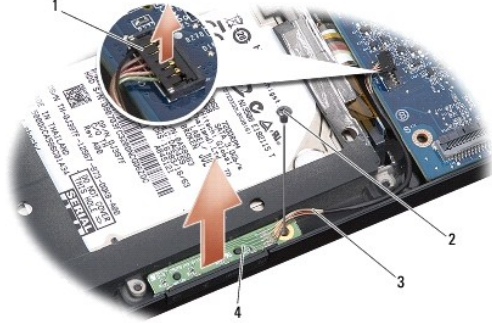
Dell™ Studio XPS™ 1340 Servis El Kitabı

- [Durum Işığı Kartını Çıkarma](#)
- [Durum Işığı Kartını Yerine Takma](#)

- ⚠ UYARI:** Bilgisayarınızın içinde çalışmadan önce, bilgisayarınızla birlikte verilen güvenlik bilgilerini okuyun. En iyi güvenlik uygulamaları konusunda ek bilgi için, [www.dell.com/regulatory\\_compliance](http://www.dell.com/regulatory_compliance) adresindeki Mevzuat Uyumluluğu Ana Sayfasına bakın.
- ⚡ DİKKAT:** Elektrostatik boşalmı önlemek için, bir bilek topraklama kayışı kullanarak ya da boyanmamış metal yüzeylere (bilgisayarın arkasındaki konektör gibi) sık sık dokunarak kendinizi topraklayın.
- ⚡ DİKKAT:** Yalnızca yetkili bir servis teknisyeni bilgisayarınızda onarım yapmalıdır. Dell™ tarafından yetkilendirilmemiş servislerden kaynaklanan zararlar garantinizin kapsamında değildir.
- ⚡ DİKKAT:** Sistem kartının hasar görmesini engellemek için, ana pili çıkarın (bkz. [Bilgisayarınızın İçinde Çalışmaya Başlamadan Önce](#)) bilgisayar içinde çalışmadan önce.

### Durum Işığı Kartını Çıkarma

- [Başlamadan Önce](#) bölümündeki yönergeleri uygulayın.
- Avuç içi dayanağını çıkarın (bkz. [Avuç İçi Dayanağını Çıkarma](#)).
- Durum ışığı kartı kablosunu sistem kartı konektöründen ayırın.
- Durum ışığı kartını bilgisayar tabanına sabitleyen vidayı çıkarın.
- Durum ışığı kartını bilgisayardan kaldırarak çıkarın.



1	sistem kartı kablo konektörü	2	vida
3	durum ışığı kablosu	4	durum ışığı kartı

### Durum Işığı Kartını Yerine Takma

- Durum ışığı kartını bilgisayarın tabanına yerleştirin.
- Durum ışığı kartını bilgisayar tabanına sabitleyen vidayı yerine takın.
- Durum ışığı kablosunu sistem kartı konektörüne bağlayın.
- Avuç içi dayanağını yerine takın (bkz. [Avuç İçi Dayanağını Değiştirme](#)).

[İçerik Sayfasına Dön](#)





[İçerik Sayfasına Dön](#)

## Bellek

Dell™ Studio XPS™ 1340 Servis El Kitabı

- [Bellek Modüllerini Çıkarma](#)
- [Bellek Modüllerini Yerine Takma](#)

**UYARI:** Bilgisayarınızın içinde çalışmadan önce, bilgisayarınızla birlikte verilen güvenlik bilgilerini okuyun. En iyi güvenlik uygulamaları konusunda ek bilgi için, [www.dell.com/regulatory\\_compliance](http://www.dell.com/regulatory_compliance) adresindeki Mevzuat Uyumluluğu Ana Sayfasına bakın.

- DİKKAT:** Elektrostatik boşalımı önlemek için, bir bilek topraklama kayışı kullanarak ya da boyanmamış metal yüzeylere (bilgisayarın arkasındaki konektör gibi) sık sık dokunarak kendinizi topraklayın.
- DİKKAT:** Yalnızca yetkili bir servis teknisyeni bilgisayarınızda onarım yapmalıdır. Dell™ tarafından yetkilendirilmemiş servislerden kaynaklanan zararlar garantinizin kapsamında değildir.
- DİKKAT:** Sistem kartının hasar görmesini engellemek için, ana pili çıkarın (bkz. [Bilgisayarınızın İçinde Çalışmaya Başlamadan Önce](#)) bilgisayar içinde çalışmadan önce.

Sistem kartınıza bellek modülleri takarak bilgisayarınızın belleğini artırabilirsiniz. Bilgisayarınızın desteklediği bellekler hakkında bilgi için *Kurulum Kılavuzu* kitapçığınızda "Özellikler" bölümüne bakın. Yalnızca bilgisayarınız için olan bellek modüllerini yükleyin.

**NOT:** Dell'den satın alınan bellek modülleri bilgisayar garantinizin kapsamı içerisindedir.

Bilgisayarınızda, bilgisayarın alt kısmından erişilen iki kullanıcı erişimli SODIMM soketi bulunur. DIMM B bellek modülü, bilgisayarın altına yerleştirilmiş olan DIMM A bellek modülünün üstünde bulunur.

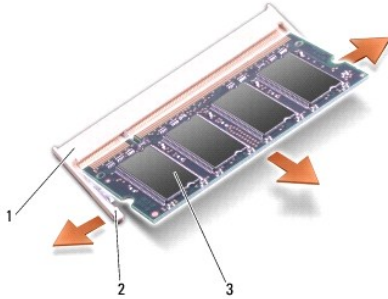
- DİKKAT:** İki konektöre bellek modülü yüklemeniz gerekiyorsa, DIMM B yazılı konektöre bir modül yüklemeyen önce DIMM A yazılı konektöre bir bellek modülü yükleyin.

## Bellek Modüllerini Çıkarma

- [Başlamadan Önce](#) bölümündeki yönergeleri uygulayın.
- Alt kapağı çıkarın (bkz. [Alt Kapağı Çıkarma](#)).

- DİKKAT:** Bellek modülü konektörünün hasar görmesini önlemek için, bellek modülü emniyet klipslerini açarken araç kullanmayın.

- Parmak uçlarınızı kullanarak, bellek modülü konektörünün her iki ucundaki emniyet klipslerini modül çıkana kadar dikkatlice ayırın.
- Modülü konektörden çıkarın.



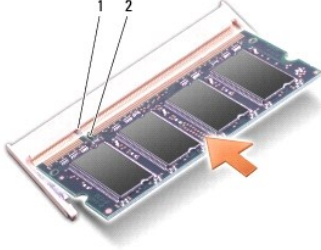
1	bellek modülü konektörü	2	sabitleme klipsleri (2)
3	bellek modülü		

## Bellek Modüllerini Yerine Takma

- Modülün kenarındaki konektörde bulunan mandalı konektör yuvasındaki tırnakla hizalayın.

2. Modülü 45 derecelik açı ile sıkıca yuvaya kaydırın ve modülü yerine oturana kadar bastırın. Tık sesi duymazsanız modülü çıkarıp yeniden takın.

**NOT:** Bellek modülü düzgün takılmamışsa bilgisayar önyüklemeye başlayabilir.



1	sekme	2	çentik
---	-------	---	--------

**DİKKAT:** Kapak zor kapanıyorsa, modülü çıkarıp yeniden takın. Kapatmak için kapağı zorlarsanız bilgisayarınız zarar görebilir.

3. Alt kapağı yerine takın (bkz. [Alt Kapağı Değiştirme](#)).
4. Pili pil bölmesine takın veya AC adaptörünü bilgisayarınıza ve bir elektrik prizine bağlayın.
5. Bilgisayarı açın.

Bilgisayar önyüklemeye yaparken, ek belleği algılar ve sistem yapılandırma bilgilerini otomatik olarak güncelleştirir.

Bilgisayara takılan bellek miktarını doğrulamak için **Başlat** → **Yardım ve Destek** → **Dell Sistem Bilgileri** öğelerini tıklayın.

[İçerik Sayfasına Dön](#)

[İçerik Sayfasına Dön](#)

## Kablosuz Mini Kart

Dell™ Studio XPS™ 1340 Servis El Kitabı

- [Mini Kartı Çıkarma](#)
- [Mini Kartı Değiştirme](#)

- ⚠ UYARI:** Bilgisayarınızın içinde çalışmadan önce, bilgisayarınızla birlikte verilen güvenlik bilgilerini okuyun. En iyi güvenlik uygulamaları konusunda ek bilgi için, [www.dell.com/regulatory\\_compliance](http://www.dell.com/regulatory_compliance) adresindeki Mevzuat Uyumluluğu Ana Sayfasına bakın.
- ⚡ DİKKAT:** Elektrostatik boşalmı önlemek için, bir bilek topraklama kayışı kullanarak ya da bilgisayarın arkasındaki konektör gibi boyanmamış metal yüzeylere sık sık dokunarak kendinizi topraklayın.
- ⚡ DİKKAT:** Yalnızca yetkili bir servis teknisyeni bilgisayarınızda onarım yapmalıdır. Dell™ tarafından yetkilendirilmemiş servislerden kaynaklanan zararlar garantinizin kapsamında değildir.
- ⚡ DİKKAT:** Sistem kartının hasar görmesini engellemek için, ana pili çıkarın (bkz. [Bilgisayarınızın İçinde Çalışmaya Başlamadan Önce](#)) bilgisayar içinde çalışmadan önce.
- 🚫 NOT:** Dell, kendi üretimi dışındaki Mini Kartlar için uygunluk garantisi vermez veya destek sağlamaz.

Bilgisayarınızla birlikte bir kablosuz Mini Kart sipariş ettiyseniz, kart zaten takılıdır.

Bilgisayarınızda üç Mini Kart yuvası bulunur:

- 1 iki Full-Mini Kart yuvası
- 1 bir Mini Kart yuvası

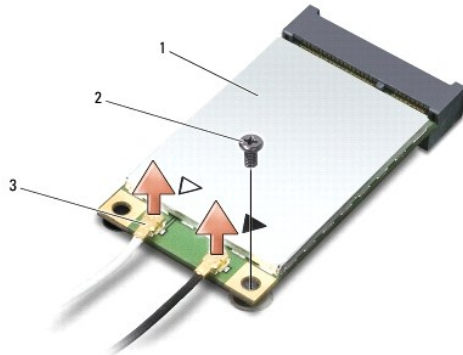
Desteklenen Mini Kart türleri:

- 1 Kablosuz Yerel Ağ (WLAN) — Yarım Mini Kart
- 1 Mobil geniş bant veya Kablosuz Geniş Ağ (WWAN) — Tam Mini Kart
- 1 Kablosuz Kişisel Ağ (WPAN) veya Bluetooth® Kablosuz Teknolojili Dahili Kart — Tam Mini Kart

- 🚫 NOT:** Bilgisayarınız aynı anda yalnızca iki Tam Mini Kartı ve bir Yarım Mini Kartı destekleyebilir.
- 🚫 NOT:** WLAN yuvası yarım Mini Kart destekler.
- 🚫 NOT:** Satıldığı sıradaki sistem yapılandırmasına bağlı olarak, Mini Kart yuvalarından bir veya daha fazlasında takılı Mini Kart bulunmayabilir.

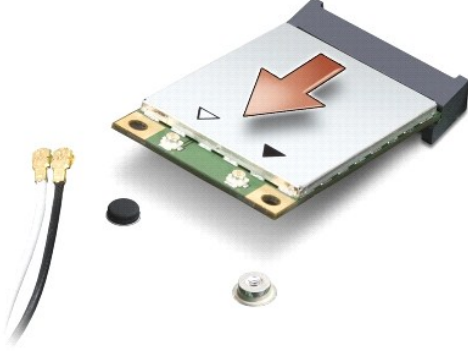
## Mini Kartı Çıkarma

1. [Başlamadan Önce](#) bölümündeki yönergeleri uygulayın.
  2. Alt kapağı çıkarın (bkz. [Alt Kapağı Çıkarma](#)).
  3. Anten kablolarını Mini Karttan çıkarın.
- 🚫 NOT:** Bir WPAN Mini Kartını çıkarıyorsanız, mavi anten kablosunu Mini Karttan çıkarın.



1 Mini Kart 2 vida 3 anten kablosu konektörleri (2)

4. Mini Kartı sistem kartına bağlayan vidayı sökün.
5. Mini Kartı sistem kartı konektörünün dışına kaldırın.



**DİKKAT:** Mini Kart bilgisayarın içinde değilken kartı koruyucu antistatik ambalaj içinde saklayın. Daha fazla bilgi için, bilgisayarınızla birlikte verilen güvenlik bilgilerindeki "Elektrostatik Boşalma Karşı Koruma" bölümüne bakın.

## Mini Kartı Değişirme

1. Yeni Mini Kartı ambalajından çıkarın.

**DİKKAT:** Kartı yerine kaydırmak için sıkı ve eşit bir basınç uygulayın. Aşırı güç kullanırsanız, konektöre zarar verebilirsiniz.

2. Mini Kart konektörünü 45 derecelik bir açıyla uygun sistem kartı konektörüne takın. Örneğin WLAN kart konektörü WLAN olarak etiketlenmiştir, vs.
3. Mini Kartın diğer tarafını sistem kartındaki yuvanın içine bastırarak yerleştirin.
4. Tutucu vidayı yerine takın.
5. Uygun anten kablolarını, taktığınız Mini Karta bağlayın. Aşağıdaki tablo, bilgisayarınızın desteklediği Mini Kart için anten kablosu renk şemasını içerir.

Mini Karttaki Konektörler	Anten Kablosu Renk Şeması
<b>WWAN (2 anten kablosu)</b>	
Ana WWAN (beyaz üçgen)	gri şeritli beyaz
Yardımcı WWAN (siyah üçgen)	gri şeritli siyah
<b>WLAN (2 anten kablosu)</b>	
Ana WLAN (beyaz üçgen)	beyaz
Yardımcı WLAN (siyah üçgen)	siyah
<b>WPAN (bir anten kablosu)</b>	
WPAN	mavi

6. Kullanılmamış anten kablolarını koruyucu mylar bileziğinde sabitleyin.
7. Alt kapağı yerine takın (bkz. [Alt Kapağı Değişirme](#)).
8. Pili yuvaya takın ve yerine oturana kadar itin.
9. Bilgisayarınızın sürücülerini ve yardımcı programlarını gerektiği gibi yükleyin. Daha fazla bilgi için bkz. *Dell Teknoloji Kılavuzu*.

**NOT:** Dell dışında bir üreticinin iletişim kartını takıyorsanız, uygun sürücü ve yardımcı programları yüklemeniz gerekir. Daha fazla bilgi için bkz. *Dell Teknoloji Kılavuzu*.



[İçerik Sayfasına Dön](#)

## Optik Sürücü

Dell™ Studio XPS™ 1340 Servis El Kitabı

- [Optik Sürücüyü Çıkarma](#)
- [Optik Sürücüyü Değiştirme](#)

**⚠ UYARI:** Bilgisayarınızın içinde çalışmadan önce, bilgisayarınızla birlikte verilen güvenlik bilgilerini okuyun. En iyi güvenlik uygulamaları konusunda ek bilgi için, [www.dell.com/regulatory\\_compliance](http://www.dell.com/regulatory_compliance) adresindeki Mevzuat Uyumluluğu Ana Sayfasına bakın.

**⚡ DİKKAT:** Elektrostatik boşalmı önlemek için, bir bilek topraklama kayışı kullanarak ya da bilgisayarın arkasındaki konektör gibi boyanmamış metal yüzeylere sık sık dokunarak kendinizi topraklayın.

**⚡ DİKKAT:** Yalnızca yetkili bir servis teknisyeni bilgisayarınızda onarım yapmalıdır. Dell™ tarafından yetkilendirilmemiş servislerden kaynaklanan zararlar garantinizin kapsamında değildir.

**⚡ DİKKAT:** Sistem kartının hasar görmesini engellemek için, ana pili çıkarın (bkz. [Bilgisayarınızın İçinde Çalışmaya Başlamadan Önce](#)) bilgisayar içinde çalışmadan önce.

### Optik Sürücüyü Çıkarma

1. [Başlamadan Önce](#) bölümündeki yönergeleri uygulayın.
2. Avuç içi dayanağını çıkarın (bkz. [Avuç İçi Dayanağını Çıkarma](#)).
3. Bilgisayarı baş aşağı çevirin ve optik sürücüyü bilgisayarın tabanına sabitleyen vidayı çıkarın.



4. Bilgisayarı baş aşağı çevirin ve optik sürücüyü sistem kartına sabitleyen iki vidayı çıkarın.



1	vidalar (2)	2	optik sürücü
3	aracı		

5. Optik sürücüyü kaldırıp bilgisayarın dışına çıkarın.



6. Aracıyı optik sürücüden ayırın.

---

## Optik Sürücüyü Deęiřtirme

1. Aracıyı optik sürücüyeye takın.
2. Optik sürücüyü bilgisayarın tabanına yerleřtirin.
3. Optik sürücüyü sistem kartına sabitleyen iki vidayı yerine takın.
4. Bilgisayarı bař ařaęı çevirin ve optik sürücüyü bilgisayarın tabanına sabitleyen vidayı yerine takın.
5. Avuç içi dayanaęını yerine takın (bkz. [Avuç İçi Dayanaęını Deęiřtirme](#)).

---

[İçerik Sayfasına Dön](#)



[İçerik Sayfasına Dön](#)

## Avuç İçi Dayanağı

Dell™ Studio XPS™ 1340 Servis El Kitabı

- [Avuç İçi Dayanağını Çıkarma](#)
- [Avuç İçi Dayanağını Değiştirme](#)

**⚠ UYARI:** Bilgisayarınızın içinde çalışmadan önce, bilgisayarınızla birlikte verilen güvenlik bilgilerini okuyun. En iyi güvenlik uygulamaları konusunda ek bilgi için, [www.dell.com/regulatory\\_compliance](http://www.dell.com/regulatory_compliance) adresindeki Mevzuat Uyumluluğu Ana Sayfasına bakın.

**⚡ DİKKAT:** Elektrostatik boşalımı önlemek için, bir bilek topraklama kayışı kullanarak ya da bilgisayarın arkasındaki konektör gibi boyanmamış metal yüzeylere sık sık dokunarak kendinizi topraklayın.

**⚡ DİKKAT:** Yalnızca yetkili bir servis teknisyeni bilgisayarınızda onarım yapmalıdır. Dell™ tarafından yetkilendirilmemiş servislerden kaynaklanan zararlar garantinizin kapsamında değildir.

**⚡ DİKKAT:** Sistem kartının hasar görmesini engellemek için, ana pili çıkarın (bkz. [Bilgisayarınızın İçinde Çalışmaya Başlamadan Önce](#)) bilgisayar içinde çalışmadan önce.

### Avuç İçi Dayanağını Çıkarma

1. [Başlamadan Önce](#) bölümündeki yönergeleri uygulayın.
2. Alt kapağı çıkarın (bkz. [Alt Kapağı Çıkarma](#)).
3. Arka başlıkları çıkarın (bkz. [Arka Başlıkları Çıkarma](#)).
4. Bilgisayar tabanındaki on beş vidayı çıkarın.



5. Bilgisayarı çevirin.



1	klavye kablosu konektörü	2	çekme kart kablo konektörü
3	avuç içi dayanağı		

6. Avuç içi dayanağının arka ortasından başlayarak çekerken iç avuç içi dayanağını kaldırarak bilgisayar tabanından avuç içi dayanağını parmaklarınızı nazikçe kullanarak gevşetin.
7. Çekme kart kablosunu ve klavye kablosunu ilgili sistem kartı konektörlerinden sökün.

➔ **DİKKAT:** Avuç içi dayanağının zarar görmesini önlemek için avuç içi dayanağını bilgisayar tabanından dikkatlice ayırın.

8. Avuç içi dayanağını bilgisayarın tabanından kaldırın.

---

## Avuç İçi Dayanağını Değiştirme

1. Avuç içi dayanağını bilgisayarın tabanı ile hizalayın.
2. Çekme kart kablosunu ve klavye kablosunu ilgili sistem kartı konektörlerine takın ve avuç içi dayanağını yavaşça yerine oturtun.
3. Bilgisayarı ters çevirin ve tabanından çıkardığınız on beş vidayı yerlerine takın.
4. Arka başlıkları yerine takın (bkz. [Arka Başlıkları Yerine Takma](#)).
5. Alt kapağı yerine takın (bkz. [Alt Kapağı Değiştirme](#)).
6. Pili yuvaya takın ve yerine oturana kadar itin.

---

[İçerik Sayfasına Dön](#)

[İçerik Sayfasına Dön](#)

## AC Adaptörü Konektörü

Dell™ Studio XPS™ 1340 Servis El Kitabı

- [AC Adaptörü Konektörünü Çıkarma](#)
- [AC Adaptörü Konektörünü Yerine Takma](#)

**⚠ UYARI:** Bilgisayarınızın içinde çalışmadan önce, bilgisayarınızla birlikte verilen güvenlik bilgilerini okuyun. En iyi güvenlik uygulamaları konusunda ek bilgi için, [www.dell.com/regulatory\\_compliance](http://www.dell.com/regulatory_compliance) adresindeki Mevzuat Uyumluluğu Ana Sayfasına bakın.

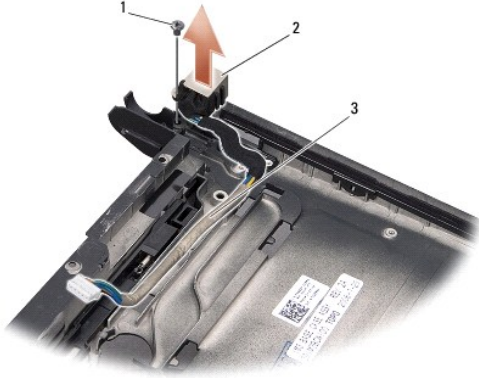
**⚡ DİKKAT:** Elektrostatik boşalımı önlemek için, bir bilek topraklama kayışı kullanarak ya da bilgisayarın arkasındaki konektör gibi boyanmamış metal yüzeylere sık sık dokunarak kendinizi topraklayın.

**⚡ DİKKAT:** Yalnızca yetkili bir servis teknisyeni bilgisayarınızda onarım yapmalıdır. Dell™ tarafından yetkilendirilmemiş servislerden kaynaklanan zararlar garantinizin kapsamında değildir.

**⚡ DİKKAT:** Sistem kartının hasar görmesini engellemek için, ana pili çıkarın (bkz. [Bilgisayarınızın İçinde Çalışmaya Başlamadan Önce](#)) bilgisayar içinde çalışmadan önce.

### AC Adaptörü Konektörünü Çıkarma

1. [Başlamadan Önce](#) bölümündeki yönergeleri uygulayın.
2. eSATA konektörünü çıkarın (bkz. [eSATA Konektörünü Çıkarma](#)).
3. AC adaptörü konektörünü tutturan vidayı çıkarın.
4. AC adaptör kablosunu yerleştirildiği yerden çıkarın.
5. AC adaptör konektörünü ve kablosunu bilgisayarın tabanından kaldırarak çıkarın.



1	vida	2	AC adaptör konektörü
3	kablo yerleşimi		

### AC Adaptörü Konektörünü Yerine Takma

1. AC adaptörü konektörünü bilgisayar tabanına takın.
2. AC adaptörü konektörünü tutturan vidayı yerine takın.
3. AC adaptör kablosunu yerleştirildiği yere takın.

**⚡ DİKKAT:** Bilgisayarı çalıştırmadan önce tüm vidaları yerine takın ve bilgisayarın içine kaçmış vida kalmadığından emin olun. İçeride unutulmuş vida bilgisayara zarar verebilir.

4. eSATA konektörünü yerine takın (bkz. [eSATA Konektörünü Yerine Takma](#)).

---

[İçerik Sayfasına Dön](#)

[İçerik Sayfasına Dön](#)

## Sistem Kartı

Dell™ Studio XPS™ 1340 Servis El Kitabı

- [Sistem Kartını Çıkarma](#)
- [Sistem Kartını Değiştirme](#)

**⚠ UYARI:** Bilgisayarınızın içinde çalışmadan önce, bilgisayarınızla birlikte verilen güvenlik bilgilerini okuyun. En iyi güvenlik uygulamaları konusunda ek bilgi için, [www.dell.com/regulatory\\_compliance](http://www.dell.com/regulatory_compliance) adresindeki Mevzuat Uyumluluğu Ana Sayfasına bakın.

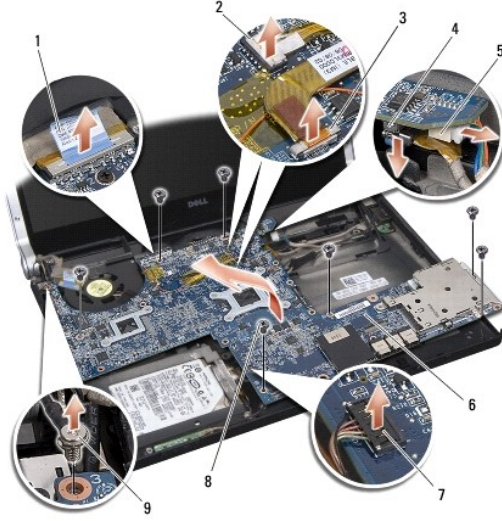
- ⚡ DİKKAT:** Elektrostatik boşalmı önlemek için, bir bilek topraklama kayışı kullanarak ya da bilgisayarın arkasındaki konnektör gibi boyanmamış metal yüzeylere sık sık dokunarak kendinizi topraklayın.
- ⚡ DİKKAT:** Yalnızca yetkili bir servis teknisyeni bilgisayarınızda onarım yapmalıdır. Dell™ tarafından yetkilendirilmemiş servislerden kaynaklanan zararlar garantinizin kapsamında değildir.
- ⚡ DİKKAT:** Sistem kartının hasar görmesini engellemek için, ana pili çıkarın (bkz. [Bilgisayarınızın İçinde Çalışmaya Başlamadan Önce](#)) bilgisayar içinde çalışmadan önce.

Sistem kartının BIOS yongası, bilgisayarın altındaki barkod etiketinde de görünür olan Servis Etiketini içerir. Yedek sistem kartı kiti, Servis Etiketini değiştirilen sistem kartına aktarmak için bir yardımcı program sağlayan bir CD içermektedir.

- ⚡ DİKKAT:** Bileşenleri ve kartları kenarlarından tutun; pim ve bağlantılara dokunmaktan kaçının.

## Sistem Kartını Çıkarma

- [Başlamadan Önce](#) bölümündeki yönergeleri uygulayın.
- Alt kapağı çıkarın (bkz. [Alt Kapağı Çıkarma](#)).
- Düğme pili çıkarın (bkz. [Düğme Pili Çıkarma](#)).
- Sabit disk sürücüsünü çıkarın (bkz. [Sabit Sürücüyü Çıkarma](#)).
- Bellek modüllerini çıkarın (bkz. [Bellek Modüllerini Çıkarma](#)).
- Arka başlıkları çıkarın (bkz. [Arka Başlıkları Çıkarma](#)).
- İşlemci ısı emicilerini çıkarın (bkz. [Merkezli İşlemci Isı Emicisini Çıkarma](#) ve [Grafik İşlemci Isı Emicisini/Termal Fanı Çıkarma](#)).
- Varsa, Mini Kartları çıkarın (bkz. [Mini Kartı Çıkarma](#)).
- Avuç içi dayanağını çıkarın (bkz. [Avuç İçi Dayanağını Çıkarma](#)).
- Optik sürücüyü çıkarın (bkz. [Optik Sürücüyü Çıkarma](#)).
- Sistem kartını bilgisayar tabanına sabitleyen yedi vidayı çıkarın.
- Ekran topraklama kablosunu sistem kartına sabitleyen ekran kablosu topraklama vidasını çıkarın.



1	ekran kablosu çekme tırnağı	2	güç ışığı kablosu konektörü
3	kamera kablosu konektörü	4	eSATA kablosu konektörü
5	AC adaptör kablosu konektörü	6	sistem kartı
7	durum ışığı kart kablosu konektörü	8	vidalar (7)
9	ekran kablosu topraklama vidası		

13. Ekran kablosunu, güç ışığı kablosunu, kamera kablosunu ve durum ışığı kart kablosunu sistem kartı konektöründen sökün.
14. Sistem kartını bilgisayarın kenarına belirli bir açı yapacak şekilde kaldırıp eSATA kablosu ile AC adaptörü kablosunu sistem kartından çıkarın.
15. Sistem kartını kaldırarak bilgisayar tabanından çıkarın.

## Sistem Kartını Değiştirme

1. Sistem kartını belirli bir açı ile bilgisayarın tabanına yerleştirin.
2. eSATA kablosunu ve AC adaptörü kablosunu sistem kartına yerleştirip sistem kartını yerine takın.
3. Sistem kartını bilgisayar tabanına sabitleyen yedi vidayı yerine takın.
4. Ekran kablosunu, güç ışığı kablosunu, kamera kablosunu ve durum ışığı kart kablosunu sistem kartı konektörüne bağlayın.
5. Ekran topraklama kablosunu sistem kartına sabitleyen ekran kablosu topraklama vidasını yerine takın.
6. Optik sürücüyü yerine takın (bkz. [Optik Sürücüyü Değiştirme](#)).
7. Avuç içi dayanağını yerine takın (bkz. [Avuç İçi Dayanağını Değiştirme](#)).
8. Varsa, Mini Kartları yerine takın (bkz. [Mini Kartı Değiştirme](#)).
9. Yeni ısı soğutma tablalarını işlemci ısı emicilerine yerleştirin.

**NOT:** İşlemci veya sistem kartı değiştiriliyorsa, ısı iletkenliğinin sağlandığından emin olmak için kittede verilen ısı soğutma tablasını merkezi işlemci ısı emicisi veya grafik işlemci ısı emicisinde kullanın.


10. İşlemci ısı emicilerini yerine takın (bkz. [Merkezi İşlemci Isı Emicisini Yerine Takma](#) ve [Grafik İşlemci Isı Emicisini/Termal Fanı Yerine Takma](#)).
11. Arka başlıkları yerine takın (bkz. [Arka Başlıkları Yerine Takma](#)).
12. Varsa, bellek modüllerini yerine takın (bkz. [Bellek Modüllerini Yerine Takma](#)).
13. Sabit disk sürücüsünü yerine takın (bkz. [Sabit Sürücüyü Değiştirme](#)).

14. D ğme pili yerine takın (bkz. [D ğme Pili Deđiřtirme](#)).

15. Alt kapađı yerine takın (bkz. [Alt Kapađı Deđiřtirme](#)).

**DİKKAT:** Bilgisayarı **çalıştırmadan önce tüm vidaları yerine takın** ve bilgisayarın **içine kaçmış vida kalmadığından emin olun. İçeride unutulmuş vidadan bilgisayarına zarar verebilir.**

16. Bilgisayarı açın.

 **NOT:** Sistem kartını yerine taktıktan sonra yeni sistem kartının BIOS'una Servis Etiketini girin.

17. Yeni sistem kartıyla verilen BIOS Yükseltme CD'sini uygun sürücüye yerleřtirin. Ekranda görüntülenen yönergeleri uygulayın.

---

[İçerik Sayfasına Dön](#)

[İçerik Sayfasına Dön](#)

## Dell™ Studio XPS™ 1340 Servis El Kitabı



**NOT:** NOT, bilgisayarınızdan daha fazla yararlanmanıza yardım eden önemli bilgilere dikkat çeker.



**DİKKAT:** DİKKAT, ya donanımda olası hasarı ya da veri kaybını belirtir ve size, bu sorunu nasıl önleyeceğinizi anlatır.



**UYARI:** UYARI, olası maddi hasar, yaralanma veya ölüm tehlikesi anlamına gelir.

**Bu belgedeki bilgiler önceden bildirilmeksizin değiştirilebilir.**

© 2008 Dell Inc. Tüm hakları saklıdır.

Dell Inc.'in yazılı izni olmadan herhangi bir şekilde çoğaltılması kesinlikle yasaktır.

Bu metinde kullanılan ticari markalar: *Dell*, *XPS* ve *DELL* logosu Dell Inc. şirketinin ticari markalarıdır.; *Bluetooth*, Bluetooth SIG, Inc. şirketine ait tescilli ticari markadır ve Dell tarafından lisanslı olarak kullanılır. *Microsoft*, *Windows*, *Windows Vista* ve *Windows Vista başlat düğmesi* logosu Microsoft Corporation'un ABD'deki ve/veya diğer ülkelerdeki ticari markaları veya tescilli markalarıdır.

Bu belgede, marka ve adların sahiplerine ya da ürünlerine atıfta bulunmak için başka ticari marka ve ticari unvanlar kullanılabilir. Dell Inc. kendine ait olanlar dışındaki ticari markalar ve ticari unvanlarla ilgili hiçbir mülkiyet hakkı olmadığını beyan eder.

Aralık 2008 Rev. A00

---

[İçerik Sayfasına Dön](#)